

## **Kotúčová píla, rezačka na kov 3000W 400V**



**Návod na použitie**  
**Preklad originálneho návodu**



### **Obsah:**

1. vlastnosti výrobku
2. Typy nebezpečenstiev, ktoré sa vyskytujú pri prevádzke zariadenia
- 3 Všeobecné bezpečnostné podmienky
- 4 Technické údaje
5. služba
6. údržba zariadenia

**Upozornenie:** Pred začatím práce si podrobne prečítajte návod na obsluhu.

Pozor!!! Z dôvodu neustáleho zdokonaľovania výrobku sa môžu uvedené ilustrácie a popisy líšiť od zakúpeného tovaru a môžu obsahovať voliteľné alebo špecializované funkcie, ktoré nie sú súčasťou štandardnej verzie. Tieto rozdiely nemôžu byť dôvodom na reklamáciu. Všetky údaje uvedené v tomto návode sú správne v čase odovzdania do tlače a majú len informatívny charakter.

### **Informácie o odpade z elektrických a elektronických zariadení:**

V súlade so zákonom z 11. septembra 2015 o odpade z elektrických a elektronických zariadení (Zbierka zákonov 2015, položka 1688) poskytujeme zákazníkovi bezplatný spätný odber odpadových zariadení z domácností za predpokladu, že ide o odpadové zariadenie rovnakého typu a plní rovnaké funkcie ako predávané zariadenie.

Distribútor a prevádzkovateľ servisného miesta môžu odmietnuť prevziať odpadové zariadenie, ktoré vzhľadom na svoju kontamináciu ohrozuje zdravie alebo život osôb, ktoré takéto odpadové zariadenie preberajú. V takomto prípade držiteľ odpadového zariadenia odovzdá toto zariadenie zberateľovi odpadových zariadení alebo prevádzkovateľovi zariadenia na spracovanie/úpravu odpadov.

Pamätajte:

1. Odpad z elektrických a elektronických zariadení (ďalej len "odpadové zariadenie") neumiestňujte spolu s iným odpadom.
2. Držiteľ odpadu z elektrozariadení z domácností je povinný odovzdať ho osobe vykonávajúcej zber odpadových zariadení alebo subjektu oprávnenému na zber odpadových zariadení.

## 1. Vlastnosti výrobku, zamýšľané použitie

Pokosová píla na rezanie kovov, ktorých maximálny rozmer je uvedený v časti "technické údaje".

Používajte len vhodné rezné kotúče určené pre tento stroj.

Používanie iných typov rezných kotúčov nie je povolené.

Spotrebič používajte len na určený účel. Akékoľvek použitie, ktoré sa líši od použitia popísaného v tomto návode, nie je v súlade s určeným použitím prístroja.

Za škody alebo zranenia spôsobené nesprávnym používaním zodpovedá používateľ/majiteľ.

Napriek zamýšľanému použitiu existujú určité rizikové faktory.

Tieto situácie môžu nastať v nasledujúcich prípadoch a sú spôsobené konštrukciou zariadenia:

- dotyk rezného kotúča v nezakrytých rezných oblastiach
- uchopenie rotujúceho rezacieho kotúča (nebezpečenstvo porezania)
- vyhadzovanie obrobkov a dielov
- zlomeniny rezného kotúča
- vysunutie poškodených častí pílového kotúča
- poškodenie sluchu, ak sa nepoužívajú chrániče sluchu.
- škodlivé emisie prachu, keď sa jednotka používa v uzavretých priestoroch.

## 2. Typy nebezpečenstiev, ktoré sa vyskytujú pri prevádzke zariadenia

1. mechanické nebezpečenstvo spôsobené časťami stroja alebo obrobkami: kinetická energia častí spojená s riadeným alebo neriadeným pohybom.
2. kontakt človeka s časťami pod napätím v dôsledku poškodenia (nepriamy kontakt).
3. nebezpečenstvo hluku, ktoré má za následok zníženú schopnosť komunikovať rečou, prijímať akustické signály atď.
4. nebezpečenstvo mechanických vibrácií pri používaní ručne ovládaných strojových zariadení spôsobujúcich vibrácie celého tela, najmä v kombinácii s nesprávnym polohovaním.
5. neočakávané spustenie, neočakávané otáčanie spôsobené zapnutím energie po prerušení dodávky energie.
6. tepelné vyžarovanie alebo iné javy, ako napríklad vymrštené roztavené častice.
7. nebezpečenstvo spôsobené materiálmi a látkami (a ich súčasťami), s ktorými sa manipuluje alebo ktoré sa používajú v strojovom zariadení, vyplývajúce z kontaktu so škodlivými hmlami, parami a prachmi alebo z ich vdýchnutia.

## 3 Všeobecné bezpečnostné podmienky

Najlepšou ochranou pred zranením je opatrnosť a správny úsudok. Oboznámte sa s ovládaním všetkých ovládacích prvkov a s tým, ako v prípade núdze rýchlo vypnúť motor. Oboznámte sa so správaním stroja. Aj keď ste podobné zariadenie používali už predtým, každý stroj pred použitím dôkladne skontrolujte. Získajte pocit, že ho ovládate, poznajte jeho možnosti, obmedzenia, potenciálne nebezpečenstvá, ako funguje a ako ho zastaviť. Udržujte svoj pracovný priestor dobre osvetlený a čistý. Neporiadok a zlé osvetlenie môžu byť príčinou nehôd. Nepracujte s elektrickým náradím v prostredí so zvýšeným rizikom výbuchu, ktoré obsahuje horľavé kvapaliny, plyny alebo pary. Elektrické náradie vytvára iskry, ktoré môžu pri kontakte s horľavými plynmi alebo parami spôsobiť požiar. Do pracovného priestoru nevpúšťajte deti ani okolostojace osoby. Strata koncentrácie môže spôsobiť stratu kontroly nad náradím.

Nikdy nástroj nepreťažujte. Náradie používajte podľa určenia.

## **Elektrická bezpečnosť**

Je potrebné pripojiť kryt spotrebiča k ochrannému uzemňovaciemu vodiču, používajte len v inštaláciách s pripojeným ochranným kolíkom. Zástrčka elektrického kábla musí pasovať do sieťovej zásuvky. Zástrčka sa nesmie upravovať. Na prispôsobenie zástrčky zásuvke sa nesmú používať žiadne adaptéry. Nemodifikovaná zástrčka, ktorá sa hodí do zásuvky, znižuje riziko úrazu elektrickým prúdom.

Zabráňte kontaktu s uzemnenými povrchmi, ako sú potrubia, radiátory a chladničky. Uzemnenie tela zvyšuje riziko úrazu elektrickým prúdom. Nevystavujte elektrické náradie zrážkam alebo vlhkosti. Voda a vlhkosť, zvyšuje riziko úrazu elektrickým prúdom.

Nepreťažujte napájací kábel. Napájací kábel nepoužívajte na prenášanie, pripájanie alebo odpájanie zástrčky zo sieťovej zásuvky. Zabráňte kontaktu napájacieho kábla s teplom, olejmi, ostrými hranami a pohyblivými časťami. Poškodenie napájacieho kábla zvyšuje riziko úrazu elektrickým prúdom. Pri práci mimo uzavretých priestorov používajte predlžovacie káble určené na použitie mimo uzavretých priestorov. Používanie vhodného predlžovacieho kábla znižuje riziko úrazu elektrickým prúdom.

Do práce nastupujte v dobrej fyzickej a psychickej kondícii. Venujte pozornosť tomu, čo robíte. Nepracujte, keď ste unavení alebo pod vplyvom drog či alkoholu. Aj chvíľková nepozornosť pri práci môže viesť k vážnemu zraneniu. Používajte osobné ochranné prostriedky. Vždy noste ochranné okuliare. Používanie osobných ochranných prostriedkov znižuje riziko vážneho poranenia. Zabráňte náhodnému zapnutiu náradia. Pred pripojením náradia k elektrickej sieti sa uistite, že je elektrický vypínač v polohe "vypnuté". Držanie náradia s prstom na vypínači alebo pripojenie elektrického náradia, keď je vypínač v polohe "zapnuté/zapnutý", môže viesť k vážnemu zraneniu. Pred zapnutím elektrického náradia odstráňte všetky kľúče alebo iné nástroje, ktoré boli použité na jeho nastavenie. Kľúč ponechaný na rotujúcich častiach náradia môže viesť k vážnemu poraneniu. Udržujte rovnováhu. Neustále udržiavajte správny postoj. To vám umožní ľahšie ovládať elektrické náradie v prípade neočakávaných situácií počas práce. Noste ochranný odev. Nenoste voľné oblečenie ani šperky. Vlasy, odev a pracovné rukavice udržiavajte mimo pohyblivých častí elektrického náradia. Voľný odev, šperky alebo dlhé vlasy sa môžu zachytiť o pohyblivé časti náradia.

Spotrebič nikdy nepreťažujte viac, ako je uvedené v tabuľke "Technické údaje", pretože to môže spôsobiť trvalé poškodenie.

Po skončení používania spotrebiča vypnite kábel zo zásuvky.

## Použité piktogramy a symboly:



Tento symbol označuje, že pred uvedením do prevádzky je potrebné pozorne si prečítať návod na obsluhu



Tento symbol označuje, že výrobok prešiel špecializovanými testami a spĺňa základné normy kvality a bezpečnosti stanovené v tzv. smerniciach nového prístupu.



Tento symbol znamená, že odpad z elektrických a elektronických zariadení by sa nemal miešať s iným odpadom.



Tento symbol označuje, že by sa mala používať ochrana rúk



Tento symbol označuje, že je potrebné nosiť ochranu sluchu



Tento symbol označuje, že je potrebné nosiť ochranu očí

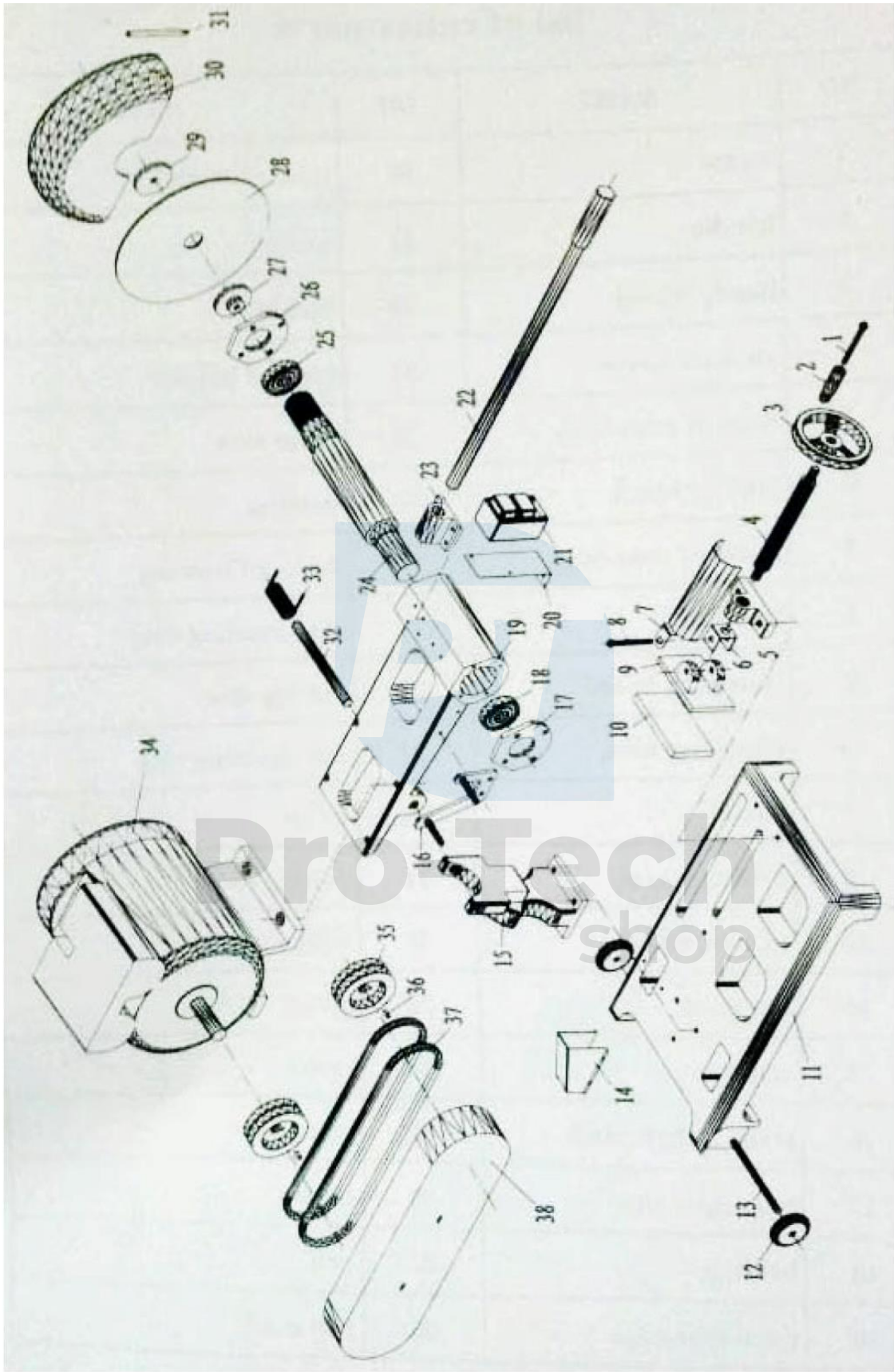


Tento symbol označuje, že sa musí používať ochrana dýchacích ciest

## 4 Technické údaje

model	napätie (V)	výkon (W)	Maximálne otáčky (ot./min.)	priemer kotúča (mm)
N4138	230	3000	2800	400

	potrubia	uholník	tyč
Rezná kapacita ocele max. (mm)	priemer 100 Hrúbka 6	100x100x10	priemer 40



## 5. služba

Píla je takmer kompletne zmontovaná. Súčasťou balenia by mali byť tvrdé kovové kolieska a rukoväť. Ak má byť píla prenosná, kolieska by mali byť nainštalované. Je namontovaná závitová tyč, ktorá zaisťuje zariadenie na mieste počas prepravy. Matica zabezpečujúca túto tyč sa nachádza priamo pod vypínačom napájania. Odstráňte maticu a potom vyberte tyč. Uložte ju na prípadnú prepravu. Okrem toho je k základni pripojený hák, ktorý je pripevnený na ľavej spodnej strane kolesa vedľa vnútornej príruby. Slúži na pridržanie rezacieho kotúča v nižšej polohe počas prepravy a v čase, keď sa stroj nepoužíva.

### a) Montáž

Rukoväť zveráka je upevnená v opačnej polohe, aby bola chránená počas prepravy. Odskrutkujte rukoväť a potom ju naskrutkujte na zadnú stranu. Ak chcete náradie natrvalo pripevniť k podstavcu alebo pracovnému stolu, prejdite na ďalšiu časť.

Ak chcete namontovať kolieska, najprv odskrutkujte matice v štyroch rohoch základne. Tieto matice sú pripevnené k čapu nápravy a sú v opačnej polohe, aby boli chránené počas prepravy. Vložte nápravu cez gumené koleso a potom cez základňu. Závitová časť je teraz vo vnútri základne a prírubová strana nápravy je mimo kolesa. Pomocou matíc ju naskrutkujte na miesto.

Na základni alebo pracovnom stole sú štyri otvory na upevnenie náradia. Musíte mať skrutky správnej dĺžky a šírky, pretože náradie bude počas používania vibrovať. Pri pripájaní podstavca alebo stola je najdôležitejšia hmotnosť a stabilita. Uistite sa, že každý stojan, ktorý chcete použiť, má menovitú nosnosť výrazne prevyšujúcu hmotnosť náradia. Vždy sa uistite, že stojan stojí na rovnom povrchu. Náradie priskrutkujte k stojanu pomocou podložiek, pružných podložiek a skrutiek.

Držiak rukoväte sa nachádza vedľa vypínača napájania. Uvoľnite poistnú maticu, potom uvoľnite svorku, kým nebudete mať dostatok miesta na zasunutie rukoväte, utiahnite skrutku a poistnú maticu.

Nepoužívajte inú rukoväť ako tú, ktorá sa dodáva s náradím. Nikdy nepoužívajte nadstavec na rukoväti, aby ste získali väčšiu silu. Zaniká tým záruka a môže dôjsť k poškodeniu náradia.

Ak chcete získať prístup k matici a prírubám trňa, uvoľnite oba gombíky na kryte kolesa, ktorý sa nachádza na pravej strane stroja.

Nad hriadeľom frézovacieho kotúča sa nachádza tlačidlo, ktoré je potrebné stlačiť, aby sa zablokovalo otáčanie hriadeľa, čím sa umožní nasadenie matice zaisťujúcej prírubu frézovacieho kotúča a vloženie kotúča. Opätovne nasadte výstupnú prírubu a pevne utiahnite maticu (držiak tlačidlo). Uistite sa, že je kotúč rovnomerne umiestnený. Niekoľko minút pracujte, aby ste skontrolovali stredové upevnenie kotúča.

Ak rezaný predmet vyčnieva zo základne viac ako 40 cm, mal by sa upevniť pomocou prídavných stojanov, ktorých výška ho udrží na základni v rovine.

### *(b) Činnosti pred prácou:*

- poskytnúť požadované osobné ochranné prostriedky, skontrolovať ich stav a používať ich v súlade s ich určením.

- Zabezpečte, aby sa vám pracovalo pohodlne a aby ste neboli nútení zaujímať nezvyčajné polohy, ktoré by mohli spôsobiť pád, pošmyknutie atď,
- skontrolujte, či je pílový kotúč bezpečne nasadený a či je matica kotúča pevne utiahnutá skontrolujte, či nasadená píla nie je príliš tupá, či nie je viditeľne poškodená a či je dobre upevnená
- správne umiestnite materiál a pripravte ho na rezanie, skontrolujte, či je materiál dostatočne upnutý vo zveráku

Pri každom použití stroja sa vždy odporúča použiť zverák kvôli bezpečnosti a presnosti rezania. Pri rezaní ocele a rúrok buďte opatrní pri tenkých stenách, netlačte na zverák príliš silno, aby nedošlo k deformácii materiálu. Na dosiahnutie presného rezu musíte používať zverák.

### *c) Činnosti počas prevádzky:*

Pred zapnutím spínača sa uistite, že sa rezný kotúč nedotýka obrobku. Pred začatím rezania skontrolujte, či motor dosiahol plné otáčky. Po zapnutí mierne spustíte rezač kotúč, kým sa nedotkne obrobku, a potom začnete rezať.

Náradie dokáže efektívne rezať akýkoľvek materiál s minimálnym dotykcom. Čas rezania a kvalita jednotlivých kotúčov sa môže výrazne líšiť v závislosti od času rezania. Rýchle rezanie môže spôsobiť rýchlejšie opotrebovanie kotúča, ale zabraňuje vzniku otrepov a vyblednutiu farby materiálu.

- Nepreťažujte stroj, keď je telo stroja horúce alebo keď je prerušené napájanie zo siete - okamžite vypnite napájanie
- .
- nepreťažujte stroj - ak je telo stroja horúce, prerušte prácu
- ak spozorujete poruchu píly alebo prerušenie napájania, okamžite vypnite napájanie.

## **6. údržba zariadenia**

Odpojte ho od napájania. Po vypnutí motora nevykonávajte žiadnu údržbu, kým náradie nevychladne aspoň 3 až 5 minút.

Po niekoľkých hodinách používania vyčistite vetracie otvory motora. Na vyfúknutie prachu a kovových častíc jemne použite vzduchový kompresor s regulátorom nastaveným na približne 1,5 baru.

Valčeky, základňu a zverák vyčistite nehorľavým rozpúšťadlom.

Zariadenie sa musí skladovať na suchom mieste. Dbajte na to, aby bol prístroj skladovaný v správnych podmienkach, aby nedošlo k jeho znečisteniu, poškodeniu alebo navlhnutiu.

Všetky nelakované časti by mali byť ošetrené antikoróznym prostriedkom. Najmä závit by mali byť namazané, aby sa zabezpečila hladká prevádzka.

